

Näkyvän ja näkymättömän rajalla – Elsa Salonen luo luonnonhenkiä ja ammentaa omintakeisesti alkemiasta ja animismista

Ari-Matti Ruuska



Elsa Salonen on kerännyt installaationsa luonnonmateriaalit Indonesiasta. Mikroskooppien aluslasille maalatut luonnonhenget näkee vain lähietäisyydeltä.

ASTA KIHLMAN

Turun Sanomat

15.04. 18:00

Elsa Salonen: Buni Buana (Hidden World).

WAMX:ssa 18.4. asti.

Valo on välttämätöntä näkemiselle. Valo muovaa arkkitehtonista tilaa, ohjaa liikkumista ja nostaa esille esineitä. Valon vähentäminen on myös tehokeino.

WAMin *Epävarma horisontti* -näyttely käyttää valoa paitsi konkreettisesti, objektien valaisemiseen, myös metaforisesti, suuntaamalla valokeilan kohti aikamme suuria kysymyksiä – ilmastokriisiä ja merten saastumista. WAMX-projekttilassa on valon sijasta tarjolla tilan reaalista pimeyttä mutta myös metaforista, tieteen kielestä ja tieteellisestä maailmankuvasta etäisyttä ottavaa sumeutta, maailman selittämistä poeettisilla mutta kvantitatiivisilla argumenteilla.

Elsa Salonen (s. 1984, Turku) *Buni Buana (Hidden World)* -näyttely on viimeinen osa berliiniläisen **Ece Pazarbaşın** kuratoimaa ”The Things We Are Made Of” -näyttelysarjaa. Sarjan teesi on, että niin ihminen kuin muukin luonto mitä suurimmassa määrin koostuvat samoista, jaksollisen järjestelmän kemiallisista komponenteista, 118 alkuaineesta.

Ari-Matti Ruuska



Elsa Salosen installaatio Buni Buana viittaa luonnontieteellisen museon esittämiskäytäntöihin

Salonen asemol itsensä kauas tieteestä ottaessaan lähtökohdakseen varhaisen suomalaisen luontoskon ja siihen rinnastettavat, maailman henkistä rakennetta korostavat traditiot. Niihin taiteilija on tutustunut residenssimatkoillaan Kolumbiassa ja Indonesiassa.

WAMX:ssa Salonen asettaa näyttelytilan kahteen pitkään vitriiniin Jaavalta Indonesiasta keräämiään esineitä – tulivuoren tuhkaa, simpukankuoria, kiviä, lehtiä, kuolleiden korallien palasia.

Salosen animismi tulee kuvaksi, kun hän maalaa läpinäkyvällä maalilla näkymättömiin jääviä hahmoja mikroskooppien aluslasille.



Ari-Matti Ruuska



Elsa Salonen on uuttanut ja jauhanut väriaineita luonnonelementeistä, jotka hän keräsi Jaavalta. Väriainetyöt on työstetty mikroskooppin aluslasille.

Objektien asettaminen vitriineihin viittaa luonnontieteellisen museon esittämiskäytäntöihin ja lähtökohteisesti Salonen lähestyy materiaalejaan tieteelliselle tutkimukselle sukua olevilla tekniikoilla uuttaessaan ja hirttäessään materiaaleista pigmenttejä. Kemiallisen analyysin sijaan Salonen kuitenkin tarttuu taiteellisuuden mahdollistamaan vaihtoehtoon, alkemiaan, ja sisällyttää loppupäätelmiensä myös animismiin.

Alkemisti yritti muuttaa romun kullaksi. Animismi on käsitys, jonka mukaan kaikessa olevaisessa – niin orgaanisessa kuin epäorgaanisessakin – on sielu.

Salosen animismi tulee kuvaksi, kun hän maalaa läpinäkyvällä maalilla näkymättömiin jääviä hahmoja mikroskooppien aluslasille. Kun aluslasit asetetaan löytöobjektien rinnalle ylhäältä valaistuihin lasivitriineihin tulevat varjot – luonnonhenget – näkyviin.

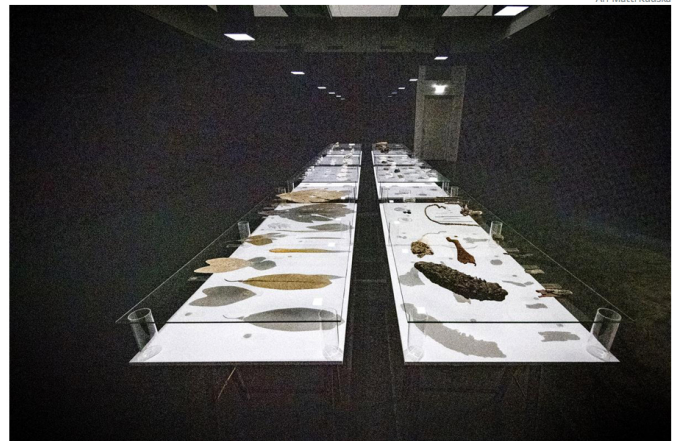
Heli Peltoniemi



Mikroskooppin aluslasille läpinäkyvällä maalilla maalattu luonnonhenki piirtyy esin varjona. Yksityiskohta Elsa Salosen Buni Buana -teoksesta.

Luonnontieteellisen ja antropologisen aineiston esittämiskonventioiden tuomisella taidekontekstiin on jo pitkät perinteet. 1990-luvulla **Susan Hiller** käytti Lontoon Preud-museon kokoelmia hienon arkistoinstallaationsa materiaalina. **Anna Ulfm**in tulevaisuuden museokävijöille osoitetut fiktiiviset relliikit ihastuttivat Fiskarsin viimevuotisessa kesänäyttelyssä. Salonen asettuu tähän jatkumoon omintakeisella installaatiollaan.

Ari-Matti Ruuska



Elsa Salosen Buni Buana WAMX:ssä.